

25.10.2017

## Notat

**Sak nr.**

2016/689-22

---

**Til:** Utvalg for levekår

---

**Fra:** Rådmannen

---

### ORIENTERING TIL UTVALG FOR LEVEKÅR OKTOBER 2017

*EN OVERSIKT OVER UTVIKLINGEN/ANTALL PÅ NOEN NAV YTELSER*

## OPPSUMMERING:

Nedgangen i arbeidsledigheten fortsetter. Færre står nå helt utenfor arbeid enn på samme tid i 2016. Ved utgangen av september 2017 var det 2,6 % helt ledige av arbeidsstyrken på Askøy. Dette utgjør 396 helt ledige. I tillegg kommer deltidsledige og ledige som er i tiltak gjennom NAV. Mange av dem er langtidsledige. Reduksjonen i antall ledige er i gruppen som har vært ledige mindre enn 1 år, i gruppen over er det en økning.

Økningen antall sosialstønadsmottagere fortsetter, en relativt stor andel av disse er tidligere ukjente for NAV Askøy. Dette gir en økning i utbetalingene og arbeidet knyttet til dette. Kombinert med et meget høyt antall innbyggere som har behov for midlertidig bolig gir dette mindre tid til motivering for arbeid og annen støtte til de aktuelle innbyggerne.

## Arbeidsledighet

Det er 396 helt arbeidsledige personer på Askøy er ved utgangen av september 2017.

Det gir en arbeidsledighet på 2,6 %, 0,2 % under gjennomsnittet i Hordaland.

I september 2016 var det 486 helt ledige personer på Askøy, altså en reduksjon på 90 personer og 19 % til september 2017.

**Postadresse:**

Klampavikvegen 1, 5300 Kleppestø

**Besøksadresse:**Gamle Kleppestøvegen  
2, 5300 Kleppestø**Telefon:**

56 15 80 00

**Bank:**

6515.06.05509

**E-post:**

postmottak@askoy.kommune.no

www.askoy.kommune.no

**Telefaks:**

56 15 83 90

**Org.nr:**

964 338 442

Med delvis ledige og personer på tiltak gjennom NAV er det 674 arbeidsledige på Askøy ved utgangen av september. Av disse er 300 kvinner og 374 menn. I aldersgruppen under 29 år er det 190 personer, i gruppen 30 – 39 år er det 189 personer, i gruppen 40 – 49 år er det 169 personer, i gruppen 50 – 59 er det 79 personer mens de over 60 år er 47 personer. Sistnevnte aldersgruppe er den eneste aldersgruppen som øker.

Det bekymringerverdige sett fra NAV Askøy sitt ståsted er at det blir et klarer og klarere skille i mellom dem som relativt raskt kommer seg tilbake i arbeid og dem som blir langtidsledige. I gruppen som har vært arbeidsledige i mindre enn 52 øker det et redusert antall i forhold til i september 2016. Men i gruppen som har vært ledig i over 52 uker er det en fortsatt økning i ledigheten. Det er nå 79 arbeidsledige som har vært ledige i 78 – 103 uker, en økning på 38 personer. I gruppen som har vært ledige i mer enn 104 uker er det ved utgangen av september 73 arbeidsledige, en økning på 12 personer. I planleggings-perspektivet er dette en utvikling NAV Askøy følger nøye med da det har påvirkning på potensialet for ytterligere økning i antallet som søker om økonomisk sosialstønad.

NAV Askøy har satt inn tiltak for de langtidsledige, denne satsningen er det også satt av midler til å fortsette (i statlig del av NAV kontoret) i forslaget til neste års statsbudsjett.

## Økonomisk sosialstønad

Økningen i antallet nye søkere på økonomisk sosialstønad fortsetter.

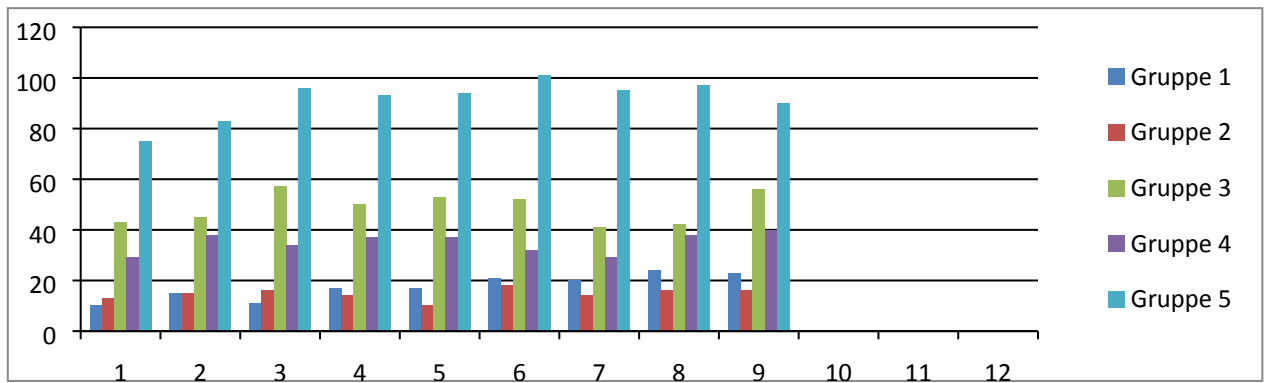
NAV Askøy sine mottakere av sosialstønad står lenger fra arbeid en tidligere. Antallet brukere har økt jevnt hele første del av 2017 med ett lite dropp i juli, tallet er fortsatt høyt sammenlignet med 2016. Flykninger (med tilskudd) har også økt jevnt i hele 2017. Fra 1. mai 2017 er satsene for økonomisk sosialhjelp oppjustert etter vedtak i kommunestyret, noe som gjør at vi har høyere utbetalinger og at flere brukere har rett på stønaden. Fra regjeringnivå er det nå fokus på KVP (kvalifiseringsprogrammet) og vi har pr. september inne 11 brukere i programmet. Vi har venteliste her. Fremover er det knyttet noe spenning til virkningen av den kommende endringen i regelverket for Arbeidsavklaringspenger, noe som trolig på sikt vil føre til en økning i antallet som søker sosialstønad.

Gjennomsnittlig antall mottakere per måned i 2017 er 207 mens det i 2016 var 156.

I tillegg til dette kommer at det er et relativt stort behov for midlertidig bolig og mange søknader om nødhjelp. Dette er tidskrevende oppgaver som tar fokuset fra motiverings – og oppfølgingsarbeid. Dette bildet er det samme hos mange andre kommuner.

### Utvikling pr gruppe 2017

Mnd	1	2	3	4	5	6	7	8	9	gj.snitt	gj.snitt	gj.snitt	gj.snitt
Gruppe										2017	gr. 3,4,5.	2016	gr. 3,4,5.
1	10	15	11	17	17	21	20	24	23	18		12	
2	13	15	16	14	10	18	14	16	16	15		9	
3	43	45	57	50	53	52	41	42	56	49		38	
4	29	38	34	37	37	32	29	38	40	35		27	
5	75	83	96	93	94	101	95	97	90	92		70	
Sum	170	196	214	211	211	224	199	217	225	207	175	156	135



**Gruppe 1 er ektepar/samboende med forsørgeransvar for barn**

**Gruppe 2 er ektepar/samboende uten forsørgeransvar for barn**

**Gruppe 3 er enslige forsørgere**

**Gruppe 4 er enslig ungdom fra og med fylte 18 år inntil de fyller 25 år**

**Gruppe 5 er enslige fra og med fylte 25 år**